

## Kära gillemedlemmar!

Nu närmar sig årsmötet och vi har att se fram emot en ny verksamhetsperiod. I år har vi tänkt anordna en ny hemvändardag. Det är faktiskt snart 3 år sedan vi besökte muséet i Arvesund, tog en tur med ångaren Östersund m.m. Tiden går fort! Mer information om denna kommer senare. Vi är bara i början av planeringen än.

Kvällens gäst är Uppsalas egen magnoliaexpert, Lennart Söderberg, som är född och uppvuxen i Bispgården. Han kommer att berätta om hur det är att odla magnolior i vårt klimat. Hoppas att det kan intressera många.

Årets **hembygdsstipendiat** skall utses och därför

ber jag er att skicka nomineringsförslag senast **1 mars** till undertecknad. En kandidat finns kvar sedan förra årsmötet, eftersom varje nominerad kandidat får två chanser. Kandidaternas namn med motiveringar kommer vi precis som förra året att skicka med e-post till alla medlemmar, efter det att nomineringstiden har gått ut. Samma information kommer också att finnas utskrivet vid årsmötet för dem, som inte har någon e-post. Det finns möjlighet för den, som inte har e-post, att höra av sig till styrelsen om man vill ha den informationen i förväg.

Kom ihåg att ta med er Avisen till årsmötet för att ha tillgång till dagordning, verksamhetsberättelse m.m.

Vi ses den 12 mars!

Eva

## Förjulskaffet den 2 december 2017

**A**dventstid och för JH Gille, årets sista träff. Förjulskaffet ägde rum, som så många gånger förr, på Pensionärernas hus, Storgatan 11. Drygt fyrtio medlemmar hade bänkat sig för att denna gång njuta av glögg, kaffe och lussekatter.

För underhållningen stod en jämtländsk-uppsaliensisk manskör i form av **Jamtkvartetten**, 4 herrar från Jamtamot, Norrlands nation. Nestor och ledare för kören är vår medlem **Per-Gunnar (PG) Norman** och med sig hade han de yngre jämtsångarna **Viktor Myhr, Tobias Adolfsson** och **Johan Hjelte**.

Kvartettens inledde med den klassiska manskörsången "Dåne liksom åskan bröder" fast hyllningen till Sverige i originaltexten var självklart utbytt en hyllning till Jämtland. "Till Österland vill jag fara", serenaden vars text går tillbaka till 1700-talet, sjöngs som en sång om längtan till Jämtland: "Till Jamtaland".

Ewert Ljusberg, Republikens president, har skrivit ett otal låtar, bland annat "Ska du bli ma ut o lunje vö" och "Huvva för en julaftan", som sjöngs till melodierna från "Studentsången" och Bellmans "Supa klockan". Som sig bör vid juletider avslutade Jamtkvartetten konserten med "Jul heeim", "White Christmas" med jämtländsk text.

Kvartetten fick här och där förstärkning av en femte sångare. **HP Burman**, denne fantastiske musiker, hoppade upp på scenen och förvandlade kvartetten till en kvintett.

I förra numret av Avisen fanns en artikel om nyinkomna böcker i Gillets bibliotek, men böckerna angavs endast med titel. Vår bibliotekarie Stellan Karlsson tog tillfället i akt och gav en närmare presentation av några av dessa nya böcker och som vanligt blev det tillfälle för hugade medlemmar att låna ur vårt bokförråd.

Jan Enger



Fler bilder på hemsidan [www.jhgille.se](http://www.jhgille.se)

Det är vi som styr och ställer i Gillet:

**Ordförande** Eva Hjelm (327291), [evahjelm@bahnhof.se](mailto:evahjelm@bahnhof.se) **Vice ordförande** och **Sekreterare** Stefan Halvarsson (468065), [stefan.halvarsson1@comhem.se](mailto:stefan.halvarsson1@comhem.se) **Skattmästare** Bengt Hjelm (327291), [bengthjelm@bahnhof.se](mailto:bengthjelm@bahnhof.se) **Gillevärdar** Elisabet Eriksson (429616), [elisabet\\_er@outlook.com](mailto:elisabet_er@outlook.com), Gertrud Nordell (429330), [gertrud.nordell@telia.com](mailto:gertrud.nordell@telia.com) **Bibliotekarie** Stellan Karlsson (525270), [stellan.karlsson@tele2.se](mailto:stellan.karlsson@tele2.se) **Redaktör och hemsidaansvarig** Jan Enger (323240), [jan@enger.se](mailto:jan@enger.se)

Hemsida: [www.jhgille.se](http://www.jhgille.se) e-post: [info@jhgille.se](mailto:info@jhgille.se) Plusgiro: 39 30 09-6

## Verksamhetsberättelse för år 2017

### Styrelsens sammansättning:

Av årsmötet 2017 utsedda styrelseledamöter har konstituerat sig som följer: ordförande Eva Hjelm, vice ordförande tillika sekreterare Stefan Halvarsson, kassaförvaltare Bengt Hjelm, gillevärdar Elisabet Eriksson och Gertrud Nordell, redaktör Jan Enger, bibliotekarie Stellan Karlsson.

Revisorer: Håkan Hardenborg och Evert Wallström har varit ordinarie och Björn Sundin suppleant.

Valberedning: Bertil Segerström och Ando Sundelin har varit ordinarie.

Antal medlemmar har under året varit c:a 135.

### Verksamhet:

*Styrelsen* har under 2016 haft 4 ordinarie möten och 1 konstituerande möte, samtliga protokollförda. Ett sedvanligt ljösminn avhölls i oktober i makarna Hjelmns hem med införskaffad cateringmat.

*Medlemsmöten* har varit i kronologisk ordning: Årsmötet skedde i sedvanlig ordning den 12 mars i Pensionärernas hus, Storgatan 11. Förhandlingarna leddes av Mats.O.Karlsson. Gillets stipendium beslöts tillfalla violinisten Bengt-Eric Norlén, Oviken för hans insatser för musiklivet i Jämtland.. Kvällens gäst var Birgitta Nordenman, som berättade om den intressanta personligheten Lotten von Kraemer.. Vårsammankomsten i Bergsbrunna bygdegård den 3 juni gästades av sångaren Bertil Englund och hans ackompanjatör Jerry Stenson, som underhöll med ett suveränt program av både äldre och nyare musik. Surströmmingskalaset ägde rum den 15 september i Bergsbrunna bygdegård. Det bjöds på allsång, visande av gamla filmer från Jämtland och lotterier. Förtäring skedde enligt traditionen.

Förjulskaffet hölls i Pensionärernas hus den 2 december. Gäster denna gång var Jamtkvartetten, 4 herrar från Jamtamot, Norrlands nation. De underhöll med skön stämsång varav det mesta på jamska.

Vid alla dessa möten har *gillevärdarna* försett medlemmarna med god och fint upplagd mat samt därtill passande drycker. Antalet deltagande medlemmar har varit 40-50 personer. Stefan Halvarsson har också anordnat *lotterier* med idel högvinster, där överskottet tillfallit Gillet. Nytt är att de klassiska lotteriringarna har ersatts av trästavar med flera nummer och därtill hörande knappor med vinstnumren. Fördelen är att de kan användas hur många gånger som helst och därför innebär en reducerad kostnad för föreningen.

*Avisen* har utkommit med 4 nummer. Den digitala upplagan skickas till c:a 80% av hushållen och innehåller oftast extra bonusmaterial.

*Biblioteket* innehåller nu c:a 120 böcker och bibliotekarien berättade om en del av dessa vid förjulskaffet.

*Sångboka* har tagit slut och är under bearbetning av styrelsen.

*Gillet's hemsida* uppdateras regelbundet av redaktören Jan Enger.

*Ekonomisk berättelse* återfinns som bilaga. Årets överskott blev 5029 kr. Det egna kapitalet uppgick vid årsskiftet till 87926 kr av vilka 10000 kr finns avsatta till Hembygdsfonden.

*Styrelsen*

### **Dagordning för J-H Gilles årsmöte 2018**

1. Val av ordförande och sekreterare för möte
2. Val av protokollsjusterare
3. Fråga om kallelse skett enligt stadgarna
4. Styrelsens verksamhetsberättelse
5. Ekonomisk berättelse
6. Revisionsberättelse
7. Fråga om styrelsens ansvarsfrihet
8. Fråga om disposition av föreningens resultat
9. Årsavgift för 2018
10. Val av styrelseledamöter
11. Val av revisorer
12. Val av valberedning
13. Förslag från styrelsen (verksamhetsplan)
14. Val av hembygdsstipendiat

### **Valberedningens förslag till styrelse:**

#### **Ordförande:**

Eva Hjelm omval

#### **Övriga ledamöter:**

Jan Enger omval

Stefan Halvarsson omval

Bengt Hjelm omval

Stellan Karlsson omval

Ytterligare förslag kan komma senare

#### **Valberedningens förslag till revisorer:**

Håkan Hardenborg, ordinarie omval

Evert Wallström, ordinarie omval

Björn Sundin, suppleant omval

### **Verksamhetsplanering 2018**

Datum	Aktivitet	Plats	Gäst
12 mars	Årsmöte	Bergsbrunna bygdegård	Lennart Söderberg
18 maj	Vårsammankomst	Bergsbrunna bygdegård	Bengt-Eric Norlén
juli	Hemvändardag		
21 september	Surströmmingsfest	Bergsbrunna bygdegård	
24 november	Förjulskaffe	Träffpunkten, Storgatan 11	

## Revolver-Harry

”Större än livet själv”. Så lyder **Leif GW Perssons** karaktäristik av **Harry Söderman**, ”Revolver-Harry”, den legendariske ingenjören, ämbetsmannen, kriminalteknikern, detektiven och krigshjälten. Ni kanske såg TV-dokumentären om honom i SVT nyligen.

Harry Söderman växte upp i Jämtland, där hans far var kronofogde i Jämtlands östra fögderi. Fadern **Pehr Söderman** (1852–1914) kom ursprungligen från Undersviks socken i Hälsingland och modern **Karolina (Karin) Sahlin** (1872–1962) från Lillsjöhögen i

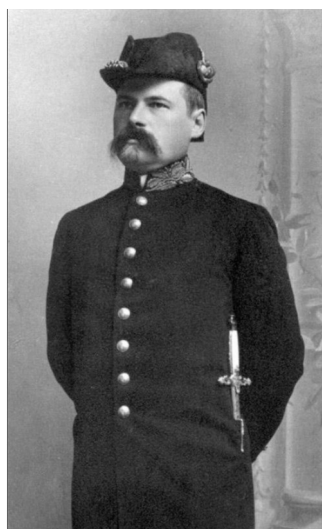


Harry med mamma Karin

Jämtland. Familjen var vid tiden för Harrys födelse bosatt i *Östersund*, men fadern ordnade så att födseln skedde i Stockholm där den bästa förlossningsvården fanns. Familjen flyttade sedan till *Brunflo* och därefter till *Kälarne*, beläget i Pehr Södermans kronofogdedistrikt, där han vid sidan av tjänsten arbetade som juridiskt biträde och som mellanhand i olika affärsföretag, bl a med omfattande skogsaffär i Florida, vilket gjorde att han flera gånger var i Amerika. I Kälarne bodde familjen i ett nybyggt tvåvåningshus med tvåvåningsveranda och en flaggstång på taket och där föddes syskonen, Herbert och Karin.

Huset var något av en samlingspunkt för traktens diskussionslystna liberaler. Pehr Söderman gjorde sig känd för sin gästfrihet, sin givmildhet och sin humana rättsskipning. Han hade också ett rykte om total oräddhet.

Fadern kom från en släkt av bönder och hantverkare. Fadern var också en legend, säger Leif GW, ”som återinför något av lag och ordning i de här delarna av Sverige”. Fadern var en ”amerikansk sheriff” i det ”vilda västern” som fanns i de norra delarna av Sverige. Indragen i eldstrider med hembrännare och andra typer. Harry var en stor beundrare av pappan, och ville leva upp till det rykte som pappan hade.



Fadern dog när Harry bara var 12 år, och en svår tid för familjen följde. En intelligent pojke men ointresserad av skolan med undantag av fysik och kemi. Han gick i Östersunds läroverk, men skickades till släktingar i Västerås där han tog en teknisk examen.

Efter att ha klarat av militärtjänsten i Sverige beslutade han sig för att börja sin karriär som kemist med att ta ett ”Wanderjahr” - vandringsår - och passa på att se världen. Kanske skulle något dyka upp under tiden. Han vistades först en tid i Frankrike och jobbade sedan några månader som eldare på en nordsjötramp. Men Harry var en ung man med järnvilja och en ovanlig förmåga till innovativt och okonventionellt tänkande. Han ville längre bort, han ville se österlandet. Han reste hem och vände sig till en direktör för en svensk cykelfabrik med ett radikalt förslag: – Låna mig en cykel, så trampar jag den till Konstantinopel och gör därmed reklam för din firma, sa Harry.

Cykelfabrikören blev så förvånad att han samtyckte, och Harry packade snabbt sin ryggsäck. Innan han gav sig iväg passade han också på att avtala med Svensk Polistidning och ett svenskt veckomagasin om att skicka dem resebrev, vilket skulle dryga ut reskassan.

Harrys resa blev längre än den ursprungligen var tänkt. Från Konstantinopel, nuvarande Istanbul, fortsatte han österut. Genom Persien, Baluchestans öken, Indien och Burma reste han ända till Thailand och Kina. Överallt gjorde han sig mån om att träffa lokala polismyndigheter och sända hem rapporter. Det hör ju inte till vanligheten att folk cyklar till Kina. Åtminstone inte från Sverige.

Väl hemma igen öppnade han en privat liten byrå i Stockholm där han erbjöd kriminaltekniska tjänster och då framför allt äkthetsanalys av dokument. Verksamheten gick allt bättre, och snart utsågs han till docent i kriminologi vid Stockholms högskola. Han fick stipendium och reste till USA för att knyta kontakter och studera den nya världens kriminaltekniska framsteg. 1939 blev doktor Harry Söderman chef för det nybildade SKA Statens Kriminaltekniska Anstalt i Stockholm. Anstaltens syfte var att ge polisen möjlighet och kompetens att göra noggranna brottsplatsundersökningar och analyser och den var en föregångare till dagens SKL - Statens kriminaltekniska laboratorium i Linköping.

I Norge räknas Harry Söderman som en av motståndshjältarna. Han byggde från 1942 upp en kår av norska poliser som efter kriget skulle ersätta de poliser som komprometterats genom att de jobbat för Quislingregimen. 17000 poliser utbildades. Redan i januari 1945 flögs de första norska polistrupperna från Luleå till Kirkenes vid norska ishavskusten. Thor Heyerdahl var en av dem. Den 10 maj tågade norska polistrupper in i Oslo.

År 2006 invigdes en byst av honom på Voksenåsen i Oslo.

Jan Enger

Källor: Wikipedia

Artikel från NFC-Nationellt forensiskt centrum

SVT 1. Dokumentärfilmen Revolver-Harry

Erik Söderman. *Revolver-Harry*. Erik Söderman förlag

## JH-kunskap

Vilken av följande personer har varit landshövding i Jämtlands län

1 Maggie Mikaelsson x Bengt Norling 2 Björn Rosengren

Vilken av följande författare är född i Jämtland-Härjedalen.

1 Per-Olof Sundman x Henning Mankell 2 Werner Aspenström

Den thailändska paviljongen i Ragunda är uppkallad efter kung

1 Chulalongkorn x Vajiravudh 2 Prajadhipok

Vilken av följande orter ligger i Härjedalen

1 Bruksvallarna x Klövsjö 2 Handöl

Vilket av följande år gick det alpint VM Åre

1 1992 x 1997 2 2007

När blev Östersund stad.

1 1786 x 1821 2 1856

Vilken finsk ort är vänort till Östersund

1 Uleåborg x Kajana 2 Jyväskylä

Vilket fjäll är avbildat på inbjudan nedan?

1 Tegelfjäll x Sonfjället 2 Drommen

Hur lång är Sannsundsbron

1 1325 m x 1420 m 2 1511 m

HP Burman har skrivit musik till

1 Ska du bli ma ut o lunje vö x Huvva för en julaftan 2 E Jamtlandstaus

Vilken kommun har störst area av dessa tre

1 Berg x Strömsund 2 Åre

Hur många riksdagsledamöter är valda för Jämtlands län

1 Fyra x Fem 2 Sex

Rätt rad 1x212x12111x1

### *Kallelse till årsmöte*

*måndag 12 mars 2018*

*kl 18.30 i Bergsbrunna bygdegård,*

**Bergsbrunna villaväg 24. Buss 9, hållplats Backmovägen**

**Ett antal parkeringsplatser finns på bygdegården**

**Lennart Söderberg berättar om**

**”Magnoliaodling i Uppland”**

**Smörgåstårta, vin, öl eller alkoholfritt alternativ samt kaffe och kaka serveras till ett pris av 120 kr/person.**

**Anmälan senast 5 mars till Elisabet Eriksson,**

**[gillevard@jhgille.se](mailto:gillevard@jhgille.se) eller tel. 018-42 96 16**

**Betala gärna i förväg till vårt plusgiro 39 30 09-6**