

Kära JH Gille-medlemmar!

Jag är glad att kunna meddela att Gillets originalhandlingar, gästböcker, protokoll, diplom, m.m., numera finns deponerade på Folkrorelsearkivet och på så sätt är skyddade från brand, översvämningar och dylikt. Kanske finns det någon forskare i framtiden, som vill veta hur denna typ av förening har utvecklats under åren och då är materialet tillgängligt och säkrat.

Nu är det dags för årsmöte igen. Några nomineringar till hembygdsstipendiat har kommit in, men det finns tid till och med **1 mars** att nominera ytterligare.

Vi ses förhoppningsvis den 12 mars och då kommer vi att få lyssna till Jamtlis bitr. chef tillika informationschef Charina Knutson.

Välkomna!

Eva

Östersunds Gymnasieförbund Lyran

Visste ni att Sveriges äldsta gymnasieförening finns i Östersund? Lyran bildades redan 1864 och är alltså i högsta grad livaktig. I september 2014 firades 150-årsjubileum på Gamla Teatern i Östersund med över 100 deltagande lyrister; de äldsta i 80-årsåldern och de yngsta kring 20 år.



I samband med jubileet gavs ut en bok med titeln "ÖGF Lyran – de första 150 åren" (Passionista Förlag). I medlemsmatrikeln, som finns med i boken, återfinns man en hel del kända personer. Sportreportern Sven

Plex Pettersson, radiomannen Per Martin Hamberg, författaren Nils-Magnus Folcke och poeten och akademiledamoten Erik Lindegren är några exempel.

Boken beskriver föreningens 150-åriga verksamhet, där litteratur och särskilt poesi stått i centrum. Men den innehåller också en hel del dråpliga anekdoter från fester, inträdesprov och andra aktiviteter. Nisse Simonsson berättar i jubileumsboken att han som nybliven elev vid Östersunds läroverk uppfattade lyrister som skäggprydda ynglingar, som rökte pipa, var klädda i basker och mörkgrön loden och som gärna stod och diskuterade Prousts prepositionsval på rasterna.

En annan för Gillet bekant person, Carl-Göran Ekerwald, började i realskolan i stan i mitten av 30-talet och fick den första tiden dela inackorderingsrum med en flera år äldre gymnasist som var medlem i Lyran. Ekerwald trodde till en början att namnet Lyran hade att göra med det tillstånd som rumskamraten ofta var i på lördagskvällarna.

Sanningen är väl att båda kategorierna fanns och finns i föreningens medlemskader. Hur som helst så önskar vi ÖGF Lyran lycka till med de kommande 150 åren!

Bengt Hjelm

Förslag till hembygdsstipendiater

Lars-Einar Abrahamsson, f 1928, från Kövra, lärare, kyrkomusiker, folkbildare. Nominerad av Ulla Fichtelius.
Örjan Bertilsson, f 1970, från Namn, Frösön, lantbrukare, textilkonstnär mm. Nominerad av Margit Oskarsson.
Örjan Nilsson, f 1952, från Bleka gård, Lockne. ekologisk lantbrukare. Nominerad av Erik Larsson.

Utförliga motiveringar har skickats till medlemmar med e-post, och kommer att finnas på årsmötet.

Det är vi som styr och ställer i Gillet:

Ordförande Eva Hjelm (327291), evahjelm@bahnhof.se **Vice ordförande** och **Sekreterare** Stefan Halvarsson (468065), stefan.halvarsson1@comhem.se **Skattmästare** Bengt Hjelm (327291), bengthjelm@bahnhof.se **Gillevärdar** Elisabet Eriksson (429616), elisabet_er@outlook.com, Gertrud Nordell (429330), gertrud.nordell@telia.com **Bibliotekarie** Stellan Karlsson (525270), stellan.karlsson@tele2.se **Redaktör och hemsidaansvarig** Jan Enger (323240), jan@enger.se

Hemsida: www.jhgille.se e-post: info@jhgille.se Plusgiro: 39 30 09-6

Förjulskalaset den 6 december 2014

Då det så smått börjar lacka mot jul, är det också dags för Gillet att sätta punkt för kalenderårets verksamhet, allt efter vanligheten genom ett kalas förlagt till Kaplansgården i Gamla Upsala, så som en numera mångårig tradition bjuder. Intresset för arrangementet är genomgående gott, vilket även årets upplaga visade prov på, med en av förväntansfulla deltagare välfylld kalaslokal.

Till den goda uppslutningen torde den för dagen inbjudna gästen i hög grad ha bidragit. Det var fiolisten **Elin Jonsson** från Öhn (där på sin tid bodde sådana välbekanta personer som Beppe Wolgers och republikpresidenten Yngve Gamlin) i Flata, eller Strömsund om man så föredrar. Hon framförde – givetvis på fiol – ett antal låtar, och berättade mellan varven en del om sig själv, bl.a. följande.

Spelat fiol har hon gjort i princip hela sitt liv, alltifrån att hon var stor nog att hålla i instrumentdonen; hennes föräldrar, Anders och Eva Jonsson, är också livliga utövare av fiolmusik, vilket givetvis har satt sina spår. Skoltiden har i hög grad för Elin präglats av musikintresset, sålunda att hon gick den kommunala musikskolan i Flata, därefter blev det fortsatta studier på folkhögskolorna i Malung och Ingesund i Arvika, innan hon på senare år har ägnat sig åt att förvärva en högskole- eller universitetsexamen i folkmusikspel. För närvarande bedriver hon sina studier vid Sibeliusakademien i Helsingfors, vilket har inneburit perioder av studier och vistelse även i Sverige, Danmark och Norge. I sist nämnda land har hon fått god träning i att spela hardangerfela, som har åtta strängar, varav fyra är underliggande resonanssträngar.

Följande låtar med kommentarer fick deltagarna förmånen att åhöra.

Polska efter Isak Isaksson, Häggsjövik i Hotagen (1861-1922, skicklig parspelman).

Polska efter Erik Larsson, i numera ödebyn Ansätten (1860-1936). Han var även skomakare och känd för sin uthållighet att spela nätterna igenom på bal; t.o.m. att han fortsatte spela om han av trötthet blev liggande. Citat: ”*Je råpå än ta siist målan je åt hääm*”, sa Erik Larsa när maten och trakeringen uteblev. Ansätten var på sin tid Jamtlands högst belägna by.

Polska från Frostviken efter bröderna Olle (1888-1978) och Ante Falk (1886-1976), Hällberget i Offerdal. De finns inspelade på ljudband. Ante spelade ofta på baler. Olle blev känd som en högst personlig uttolkare av Lapp-Nilspolskor.

När Elin Jonsson ändå var inne på gebietet Lapp-Nils och bröderna Falk, fortsatte hon följdriktigt med att framföra en schottis efter Ante Falk, en vals efter densamme, en Lapp-Nilspolska efter Olle Falk, och därefter en välkänd brudmarsch efter Lapp-Nils.

Om Lapp-Nils, eller Nils Johansson (1804-1870), Hallen och Offerdal, kan mycket ordas. Han blev redan under sin livstid ett begrepp inom spelmansmusiken i Jamtland. Han var född i Hallen, son till Jonas Jonsson och Lisbeta Nilsson. Spela fick han lära sig av bonden Jöns Bertilsa i Brasta. *Lapp-Nirs* nådde reputation som storspelman och mästare i att ”*spæla simel'n*”, understämman. En tid bodde han i Nordtröndelag och var gårdfarihandlare. Ofta spelade han på bröllop och kalas och reste vida omkring. Han har gått till spelmanshistorien som primus inter pares med sina polskor, och bildat skola för efterföljande spelmän.

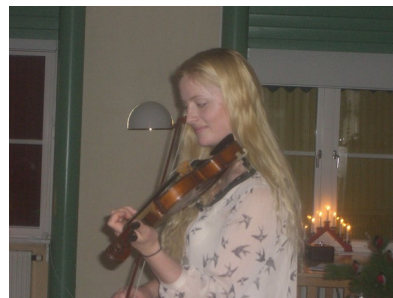
Det sägs om Lapp-Nils att han på lite äldre dagar ska blivit religiös och grävt ned eller gömt sin fiol. I anklang härtill fann Elin anledning att spela psalmen *Förlossningen är vunnen*, som ursprungligen lär vara en gammal tysk folkmelodi. Traditionen förtäljer, att den psalmen var bland det sista som Lapp-Nils spelade. Han dog på sitt torp i Öhnet i Offerdal. Ett minnesmärke finns i Öhnet över honom, ävensom en 1943 avtäckt minnessten vid Offerdals kyrka.

Ytterligare en spelman Elin kom in på var Jon Johansson eller Lapp-Jo (1871-1960), renvaktare och hästgetare i Ansätten. Jon kunde även gammal läkekonst, ramsor och besvärjelser. Elin spelade polskan *Lapp-Jolåten*, varianten efter Ante Falk.

Efter dessa inblickar i den digra kretsen av berömda spelmän, auditivt illustrerat med angivna låtar, hyllades Elin Jonsson – för övrigt Bror Hjorts folkmusikstipendiat 2013 – storligen av de församlade gillesdeltagarna.

Vad övrigt? Jo, det kunde även avnjutas saffranslängd, pepparkaka, rulltårta, glögg och kaffe. Vid tombolalotteridragning lyckliggjordes en och annan deltagare med högvinst, för omväxlings skull av inte enbart läsvärt, utan också matnyttigt.

**Stefan
Halvarsson**



*Fler bilder från
julkaffet finns på
hemsidan,
www.jhgille.se*



*På sista sidan av
den digitala
Avisen, finns
bilder på de
jämtländska spel-
männen*

Verksamhetsberättelse för år 2014

Styrelsens sammansättning:

Av årsmötet 2014 utsedda styrelseledamöter har konstituerat sig som följer: ordförande Eva Hjelm, vice ordförande tillika sekreterare Stefan Halvarsson, kassaförvaltare Bengt Hjelm, gillevärdinnor Elisabet Eriksson och Gertrud Nordell, redaktör Jan Enger, bibliotekarie Stellan Karlsson.

Revisorer:

Camilla Lundin och Gertrud Öhagen har varit ordinarie och Björn Sundin suppleant.

Valberedning:

Bertil Segerström och Ando Sundelin har varit ordinarie.

Verksamhet:

Styrelsen har under 2014 haft 4 protokollförda möten varav 1 före årsmötet. Ett sedvanligt ljösminn avhölls i oktober på restaurang Hodja.

Medlemsmöten har varit i kronologisk ordning:

Årsmötet skedde i sedvanlig ordning den 12 mars i Pensionärernas hus, Storgatan 11. Förhandlingarna leddes av Mats O. Karlsson. Gillets stipendium beslöt tillfalla Curt Lofterud, för hans mångåriga kulturgärning som folkbildare inom historia och botanik och arbetet med att uppföra anläggningen runt hållristningarna i Glösa. Kvällens gäst var Orvar Eriksson, som berättade om Wilhelm Peterson-Bergers Fjällminnen.

Vårsammankomsten i Kaplansgården, Gamla Uppsala den 23 maj gästades av Erik Lundbergs trio, som

spelade musik som vi dansade till på 40-60-talet.

Surströmmingskalaset ägde rum den 19 september i Pensionärernas hus, Storgatan 11. Allsång, tävling i jamska samt förtäring skedde enligt traditionen. Ett rekordstort deltagande (70 personer) kunde noteras. Före jul-kaffet hölls i Kaplansgården den 6 december. Gäst var violinisten Elin Jonsson från Strömsund, som spelade folkmusik.

Vid alla dessa möten har *gillevärdinnorna* försett medlemmarna med god och fint upplagd mat samt därtill passande drycker. Antalet deltagande medlemmar har varit 35-70 personer. Stefan Halvarsson har också anordnat *lotterier* med idel högvinster, där överskottet tillfallit Gillet.

Avisen har utkommit med 4 nummer. Den digitala upplagan skickas till c:a 60% av hushållen och innehåller oftast lite extra bonusmaterial.

Biblioteket har utökats till c:a 75 böcker.

Gillets hemsida har färdigställts under året. Konstruktör är Jan Enger.

Gillets originalhandlingar har deponerats på Folkrorelsearkivet.

Antal medlemmar har under året varit c:a 170.

Ekonomisk berättelse återfinns som bilaga. Årets överskott blev 2015 kr. Det egna kapitalet uppgick vid årsskiftet till 75684 kr av vilka 15500 kr finns avsatta till Hembygdsfonden.

Styrelsen

Dagordning för Jämtlands-Härjedalens Gilles årsmöte 2015

1. Val av ordförande och sekreterare för möte
2. Val av protokollsjusterare
3. Fråga om kallelse skett enligt stadgarna
4. Styrelsens verksamhetsberättelse
5. Ekonomisk berättelse
6. Revisionsberättelse
7. Fråga om styrelsens ansvarsfrihet
8. Fråga om disposition av föreningens resultat (ev. fondavsättning m.m.)
9. Förslag till årsavgift för 2015
10. Val av styrelseledamöter
11. Val av revisorer
12. Val av valberedning
13. Förslag från styrelsen (verksamhetsplan)
14. Förslag ang. stipendiat

Valberedningens förslag till styrelse i Jämtlands-Härjedalens Gille:

Ordförande:

Eva Hjelm omval

Övriga ledamöter:

Jan Enger omval

Elisabet Eriksson omval

Stefan Halvarsson omval

Bengt Hjelm omval

Stellan Karlsson omval

Gertrud Nordell omval

Valberedningens förslag till revisorer:

Gertrud Öhagen ord. omval

Camilla Lundin ord. omval

Suppleant:

Björn Sundin omval

Verksamhetsplanering 2015

Datum	Aktivitet	Plats	Gäst
12 mars	Årsmöte	Storgatan 11	Charina Knutsson
22 maj	Vårfest	Bergsbrunna bygdegård	Bertil Teodorsson och Göran Almlöf
Juni/juli	Hemvändardag		
18 sep (prel)	Surströmmingsfest	Ej fastställd	
5 dec (prel)	Före julkaffe	Ej fastställd	

Reservation för ev. ändringar

Jämtländska spelmän



Illustration på
Lapp-Nilsmedaljen



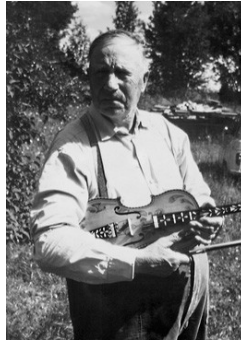
Isak Isaksson



Lapp-Jo (från Carl Larssons
målning "Frukost i det gröna")



Erik Larsson



Ante Falk



Olle Falk



Kallelse till årsmöte



**torsdag 12 mars 2015
kl 19.00 i Pensionärernas Hus
Storgatan 11**

”Jamtli nu och i framtiden”

Biträdande museichef Charina Knutson berättar

**Jämtländska ostar med tillbehör och vin eller alkoholfritt alternativ
serveras till ett pris av 120 kr/person.**

**Anmälan senast 5 mars till Elisabet Eriksson,
gillevard@jhgille.se eller tel. 018-42 96 16**